

# Plastifloor® 500 „style“

Methacrylatharz + Pulverkomponente zur  
Herstellung von Plastifloor® 500 „style“ Oberflächen

**Produkt:** Plastifloor® 500 „style“ Beläge werden als hochwertiger Topcoat Belag für die Herstellung glatter, optisch hochwertiger Flächen verwendet. Der selbstverlaufende Belag wird aus der Flüssigkomponente Plastifloor® 500 und der Trockenmischung 500 „style“ unter Zugabe des Härterpulvers 500 auf der Baustelle gemischt und mit einer Zahnkelle gleichmäßig verteilt. Plastifloor® 500 „style“ kann als selbstverlaufender Belag auf den zuvor grundierten und ggf. mit einer Zwischenschicht nivellierten Untergrund aufgetragen werden. Nach dem Aushärten kann der Topcoat mit einem 100er Sandpapier trocken geschliffen werden, so dass eine glatte Oberfläche erreicht wird. Die Versiegelung erfolgt transparent mit dem Plastifloor® 500 Harz unter Zugabe von Plastifloor® Härter/M.

## Kenndaten:

Lieferform	flüssig, bläulich eingefärbt
Auslaufzeit	26- 32 (20°C DIN Auslauf Becher 4 mm)
Dichte bei 20 °C	DIN 53217 1,00 g/cm <sup>3</sup>
Flammpunkt	DIN 51755 +10 °C
Aushärtung	20-30 min. (20°C und 1% Härter)
Lagerfähigkeit	dunkel bei < 20 °C max. 6 Monate

**Aktivator:** Plastifloor® 500 ist voraktiviert für Temperaturen von + 5 °C bis + 30 °C.

**Initiator/Härter:** Plastifloor® 500 Härter, temperaturabhängig  
Plastifloor® Härter/M, temperaturabhängig

**VbF:** A I

**GISCODE:** RMA 10

**Verpackung und Versand:** Harz: Stahlblechfass 180 kg, netto 25 kg Eimer, 10 kg Eimer  
Pulver: 15 kg Papiersack  
Härter: 25 kg, 5 kg und 1 kg Karton

# Plastifloor® 500 „style“

Methacrylatharz + Pulverkomponente zur  
Herstellung von Plastifloor® 500 „style“ Oberflächen

## Eigenschaften:

Als hochwertiger Topcoat, insbesondere auf ebenen Flächen wie Shops, Eingangsbereiche, Ausstellungsflächen mit erhöhtem Anspruch an eine außergewöhnliche Optik. Der Belag zeichnet sich aus durch:

- guten Verlauf
- geringe Vergilbungsneigung
- erhöhte Kratzfestigkeit
- geringe Verschmutzung

## Verarbeitung:

Plastifloor® 500 Harz vor der Verwendung kurz aufrühren und in den Mischeimer gießen. Plastifloor® 500 Härter dazugeben und mind. 30 sec. Vermischen. Dann Plastifloor® 500 „style“ Pulverkomponente dazugeben und die Mischung mind. 1 min gut durchmischen, bevor die Beschichtungsmasse auf den vorgrundierten, ggf. min einer Ausgleichsschicht nivellierten Untergrund aufgegossen wird und mit einer Zahnkelle gleichmäßig verteilt werden kann. Es werden schichtstärken zwischen 2-3 mm verlegt. Nach dem Aushärten kann der Topcoat mit einer Tellerschleifmaschine trocken geschliffen werden (Sandpapier 100er Körnung). Die Versiegelung erfolgt mit Plastifloor® 500 Harz, transparent unter Zugabe von vorzugsweise Plastifloor® Härter/M um eine gleichmäßig, kratzfeste Oberfläche zu erreichen.

## Mischansatz

### Belage (Topcoat):

10 l	Plastifloor® 500 Harz
15 kg	Plastifloor® 500 „style“ Pulver
200 ml	Plastifloor® 500 Härter (bei ca. 20°C)

## Mischansatz

### Versiegelung:

8 l	Plastifloor® 500 Harz
240 ml	Plastifloor® Härter M (bei ca. 20°C)

## Verbrauch:

ca. 1,5 kg/m<sup>2</sup> Beschichtungsmasse/mm Schichtdicke.  
ca. 0,3 kg/m<sup>2</sup> Versiegelung

# Plastifloor® 500 „style“

Methacrylatharz + Pulverkomponente zur  
Herstellung von Plastifloor® 500 „style“ Oberflächen

**Topf- und Härtezeiten  
in Abhängigkeit von  
der Temperatur:**

Temperatur [°C **)	Härter [Vol.-%] *)	Topfzeit [min.]	Härtezeit [min.]
+ 5 bis + 10	6,0	20 – 25	45 - 60
+ 10 bis + 20	4,0	15 – 20	35 - 40
+ 20 bis + 25	3,0	10 – 15	20 - 30
+ 25 bis + 30	2,5	8 - 10	15 - 20

\*) Härtermenge auf Plastifloor® 500 bezogen (Härter M)

\*\*\*) Die Temperaturangaben beziehen sich auf Harz-, Boden- und Lufttemperatur

**Farben:**

Plastifloor® 500 „style“ Pulver ist in folgenden Farben lieferbar:



Hellgrau 990



Mittelgrau 1305



Anthrazit 940



Hellblau 501



Dunkelblau 520



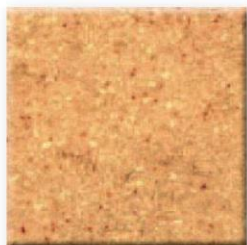
Beige 860



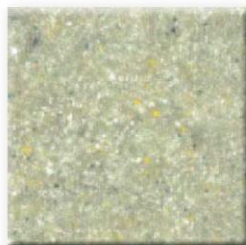
Zimt 883



Sand 103



Pfirsich 350



Apfelgrün 600

## Plastifloor® 500 „style“

Methacrylatharz + Pulverkomponente zur  
Herstellung von Plastifloor® 500 „style“ Oberflächen

### Lagerung:

Für Methacrylatharze gelten die Vorschriften beim Umgang mit leicht entzündlichen Stoffen. Plastifloor® Harze sind kühl, vor direkter Sonneneinstrahlung geschützt, möglichst bei Temperaturen von 15-20 °C zu lagern. Bei der Lagerung können sich Paraffinanteile abscheiden. Vor der Verarbeitung sind die Gebinde daher gründlich aufzurühren! Beachten Sie bitte unsere Hinweise auf den Sicherheitsdatenblättern.

### Hinweise:

Plastifloor® 500 style kann als Topcoat im Innen- und Außenbereich (geforderte Rutschfestigkeitsklassen beachten!) verwendet werden. Eine gute Raumbelüftung während der Verarbeitung garantiert eine gute Aushärtung. Aufgrund des thermoplastischen Charakters von MMA-Harzen können schwarze Streifen bei Gabelstaplerbelastung auftreten (Bremsspuren). Wird die Versiegelung mit Härter/M verarbeitet kann dieser Effekt reduziert werden. Bitte beachten Sie die Reinigungs- und Pflegeempfehlungen für Plastifloor® Böden!

Unsere Angaben über unsere Produkte und Geräte sowie über unsere Anlagen und Verfahren beruhen auf umfangreicher Entwicklungsarbeit und anwendungstechnischer Erfahrung. Wir vermitteln diese Ergebnisse, mit denen wir keine über den jeweiligen Einzelvertrag hinaus gehenden Haftung übernehmen, in Wort und Schrift nach bestem Wissen, behalten uns jedoch technische Änderungen im Zuge der Produktionsentwicklung vor. Das entbindet den Benutzer jedoch nicht davon, unsere Erzeugnisse und Verfahren auf ihre Anwendung für den eigenen Gebrauch selbst zu prüfen. Das gilt auch hinsichtlich der Wahrung von Schutzrechten Dritter sowie für die Anwendungen und Verfahrensweisen, die von uns nicht ausdrücklich schriftlich abgegeben sind.